

பெண் தலைமைக் குடும்பங்களின் பொருளாதார நிலை - கோப்பாய் பிரதேச செயலர் பிரிவை அடிப்படையாகக் கொண்ட ஆய்வு

Sivapatharajah Thenesh¹, & Sithamparanathan Uthayakumar²

¹Faculty of Graduate Studies, University of Jaffna

²Department of Economics, University of Jaffna

Correspondence: vsthenesh5@gmail.com

ஆய்வுச் சுருக்கம்

உலகில் இன்று பல்வேறு வகையான விடயப்பரப்புக்கள் பற்றி நோக்கப்படுகின்ற போதிலும் பொதுவாகப் பெண்தலைமை குடும்பங்களின் அதிகரிப்பும் பொருளாதார ரீதியாக அதன் தாக்கங்களும் முக்கியமான ஆய்வாக நோக்கப்படுகிறது. இந்த வகையில் இலங்கையில் உள்ள வடக்கு மாகாணத்தில் யாழ்ப்பாண மாவட்டத்தில் அமைந்துள்ள கோப்பாய் பிரதேசசெயலர் பிரிவே ஆய்வுப்பிரதேசமாகும். இப்பிரதேசத்தில் வசிக்கின்ற 4674 பெண் தலைமைக் குடும்பங்களில் 5 சதவீதமான 239 பெண் தலைமைக்குடும்பங்கள் ஆய்வுக்காக எடுக்கப்பட்டன. ஆய்வுப்பிரதேசத்தில் இளவயதில் பெண்தலைமை ஏற்று பொருளாதார வசதிகள் அற்ற குடும்பங்கள் பொருளாதார நலிவுடைய நிலையில் உள்ளன. கணவரால் கைவிடப்படுதல், ஏமாற்றப்படுதல் மற்றும் காணாமல் ஆக்கப்பட்டிருத்தல் காரணமாக பெண்கள் முன்னேற்றமற்ற முறையில் உள்ளதனால் வலுவூட்டல் அவசியமாகிறது. இந்த ஆய்வின் பிரதான நோக்கமாக பெண்தலைமைக் குடும்பங்களின் பொருளாதார நிலையை அறிதலும் அவர்களை வலுவூட்டுவதற்கு சாத்தியமான வழிமுறைகளைக் கண்டறிதலும் ஆக அமைந்துள்ளது. மாதிரி எடுப்பின் அடிப்படையில் தெரிவு செய்யப்பட்ட குடும்பங்களுக்கு வினாக்கொத்து வழங்கப்பட்டு தரவுகள் பெறப்பட்டதுடன் அவதானிப்பு நேர்காணல் குழுக்கலந்துரையாடல் மூலமாகவும் திரட்டப்பட்டுள்ளது. பெறப்பட்ட தரவுகள் பண்பு ரீதியாகவும் அளவு ரீதியாகவும் பகுப்பாய்விற்கு உட்படுத்தப்பட்டுள்ளன. விபரணுள்ளிமுறை, 5புள்ளி அளவு கோல் முறை, இணைவு பகுப்பாய்வு, பிற்செலவு பகுப்பாய்வு, புள்ளிவிபரவியலில் சமூக விஞ்ஞான ஆய்வுக்கான மென்பொதி ஊடாக தரவுகள் பகுப்பாய்வு செய்யப்பட்டு முடிவுகள் பெறப்பட்டுள்ளன. இதன் படி சார்மாரியான பொருளாதார நிலைக்கும் சாராமாரிகளான வருமானம் குடும்ப அங்கத்தவர், வயது, கல்வி நிலை ஆகியவற்றிற்கிடையிலான தொடர்பு கண்டறியப்பட்டு இணைவுப் பகுப்பாய்வு மற்றும் பிற்செலவுப் பகுப்பாய்வு ஊடாக துல்லியமான முடிவுகளின் படி 1 சதவீத புள்ளிவிபர பொருளுண்மை மட்டத்தில் பொருளாதார நிலைக்கும் பிரதானவருமானம், ஏனையவருமானம் பெண்தலைமை கல்வி, பிள்ளைகளின் கல்வி, வயது, என்பற்றுக்கும் இடையே துணிபுக்குணகம் 0.518 என்ற உறுதியான நேரிணைவுத் தாக்கத்தை ஏற்படுத்துகின்றது. குடும்ப அங்கத்தவர் எதிர் தாக்கத்தை கொண்டுள்ளது. மேலும் அதிகமாக ஏனைய வருமானங்கள் (சொத்து, முதுசம், விவசாயம், பிள்ளைகளது உழைப்பு, வெளிநாட்டு வருமானங்கள், ஆபரணங்கள்) பொருளாதார நிலையை உயர்த்துவதில் செல்வாக்கு செலுத்துவதுடன் வலிமையான நேர் இணையும் காணப்படுகின்றது. ஆகவே 47.6 சதவீதமான தாக்கத்தை பொருளாதார நிலை அதிகரிப்பதில் ஏனைய வருமான மூலங்கள் பங்களிப்புச் செய்கின்றது. பொருளாதார நிலையில் வருமானம் ஆனது பொருளுள்ளவகையில் தாக்கம் செலுத்துகின்றது. ஆகவே வருமான மூலத்திற்கும் பொருளாதார நிலைக்கும் இடையே வலுவான தொடர்பு காணப்படுவதை எடுத்துக் காட்டுகின்றது. வருமான மூலங்களை அதிகமாகப் பெற்ற குடும்பங்கள் பொருளாதார நிலையில் மேம்பட்டுள்ளன. ஆகவே பெண்தலைமைக் குடும்பங்களின் பொருளாதார நிலையை விழிப்புணர்வு, வலுவூட்டல் என்பவற்றின் ஊடாக மேம்படுத்தமுடியும்.

முதன்மை சொற்கள்: பொருளாதார நிலை, பிரதான வருமானம், பெண்தலைமை

ஆய்வின் அறிமுகம்

இன்றைய காலகட்டங்களில் அபிவிருத்தி அடைந்து வரும் நாடுகளில் அவதானிக்கக் கூடிய விடயம் போர் மற்றும் பயங்கரவாத நடவடிக்கைகள் போன்றவற்றின் காரணமாக உயிரிழப்புக்கள் மற்றும் சொத்திழப்புக்கள் என்பன அதிகரித்து வருகின்றமையாகும். அதனால் மறைமுகமாக அதிகரித்து வரும் இன்னொரு பிரச்சினையாக கணவனை இழந்த பெண்களின் எண்ணிக்கை அதிகரித்து வருகின்றமையும் பெண்கள் தலைமை தாங்கும் குடும்பங்களின் எண்ணிக்கை அதிகரித்து வருகின்றமையும் காணப்படுகின்றது. அந்தவகையில் பொதுவாக குடும்பம் என்னும் போது ஆண் தலைமையைக் கொண்டதாகவே காணப்படுதல் அவசியம். ஆனால் பெண்களுக்கு என்று வகுக்கப்பட்ட பாரம்பரிய பண்பாட்டு வடிவமைப்பில் இருந்து விடுபட்ட மேற்கு நாட்டு பெண்களும் ஒரு சில கீழைத்தேச நாட்டுப் பெண்களும் குடும்பத்தின் தலைமைத்துவத்தை ஏற்று நடத்துவதனை அல்லது தலைமைத்துவத்தை பங்கிட்டுக் கொள்வதனை அவதானிக்கலாம். குறிப்பாக இலங்கையின் வடக்கு மாகாணத்தில் கடந்த 3 தசாப்தங்களாக நடைபெற்ற யுத்த நடவடிக்கைகளும் 2009 இல் ஏற்பட்ட உச்ச கட்ட யுத்த நடவடிக்கைகளைத் தொடர்ந்து யுத்தம் மௌனிக்கப்பட்டதனைத் தொடர்ந்து இடம்பெற்ற மீள் குடியேற்றம் என்பவற்றின் காரணமாக அதிகளவிலான அனாதைகள், விதவைகள், அங்கவீனர்கள், போன்றவர்கள் உருவாக்கப்பட்டுள்ளனர். இவ்வகையில் வடக்கு மாகாணத்தில் உள்ள 5 மாவட்டங்களில் ஒன்றான யாழ்ப்பாண மாவட்டத்தில் உள்ள 15 பிரதேச செயலர் பிரிவுகளில் ஒன்றான கோப்பாய் பிரதேச செயலர் பிரிவை ஆய்வுக்களைத் தெரிவு செய்யப்பட்டுள்ளது.

ஆய்வுப்பிரதேசத்தில் வாழ்கின்ற மக்கள் அதிகளவாக சுயதொழில் முயற்சிகளிலேயே ஈடுபடுகின்றனர். இருந்த போதிலும் போரிற்குப் பிற்பட்ட தற்போதைய காலங்களில் இப்பிரதேசத்தில் ஆண்களை விட பெண்களின் எண்ணிக்கையே அதிகமாகக் காணப்படுகிறது. அத்துடன் கடந்த கால யுத்தத்தின் வடுக்களை அதிகமாக தாங்கியுள்ள ஒரு பிரதேசமாகவும் காணப்படுகின்றது. இப்பிரதேசத்தில் வசிக்கின்ற மொத்த சனத்தொகையான 77356 பேரில் பெண்களின் எண்ணிக்கை 39763 ஆகக் காணப்படுகின்றது. மேலும் இங்குள்ள 24760 குடும்பங்களில் 4674 குடும்பங்கள் பெண் தலைமை தாங்கும் குடும்பங்களாகக் காணப்படுகின்றன. அதாவது பெண்களின் தலைமையாகக் கொண்டதாக இக்குடும்பங்கள் காணப்படுவதற்கான காரணங்களாக யுத்தம் காரணமாக கணவர் இறந்திருத்தல், கணவர் உடல் ஊனமுற்றிருத்தல், கணவர் காணாமல் ஆக்கப்பட்டிருத்தல், மற்றும் கணவர் கடத்தப்பட்டிருத்தல், தற்கொலை காரணமாக கணவர் இறந்திருத்தல், விபத்து காரணமாக கணவர் இறந்திருத்தல், விபத்து காரணமாக கணவர் உடல் ஊனமுற்றிருத்தல், இயற்கையாகவே கணவர் இறந்திருத்தல், தற்காலிகமாக அல்லது நிரந்தரமாகக் கணவரைப் பிரிந்திருத்தல், கணவர் வெளிநாடுகளில் வசித்தல், முதிர்கன்னிகளாக வாழ்தல் என்பன காணப்படுகின்ற நிலையில் கணவனை இழந்த பெண்களாகக் காணப்படுகின்றமை கணவனை பிரிந்திருக்கும் குடும்பங்கள் அல்லது கணவன் உயிருடன் இருந்தாலும் அவரது இயலாமை மற்றும் பொறுப்பற்ற நிலை ஆண்களின் விருப்பமுள்ள வேலையின்மை பெற்றோர் இருந்தும் பெண்கள் குடும்பத்தை தலைமை தாங்க வேண்டிய நிலைபோன்ற இன்னோரன்ன காரணங்களினால் பெண்கள் விரும்பியோ

விரும்பாமலோ வேலைக்குச் செல்ல வேண்டிய கட்டாய நிலைக்குத் தள்ளப்பட்டுள்ளனர்.

ஆய்வின் நோக்கங்கள்

பெண்தலைமைக் குடும்பங்களின் பொருளாதார நிலையை அறிதலும் வலுவூட்டுவதற்கு சாத்தியமான வழிமுறைகளைக் கண்டறிதலும் இந்த ஆய்வின் நோக்கமாக அமைந்துள்ளது.

ஆய்வின் கருதுகோள்கள்

H_0 : வருமான மூலங்கள் குறைவாக கொண்ட பெண் தலைமை தாங்கும் குடும்பங்களின் பொருளாதார நிலை பின்தங்கிய நிலையில் காணப்படுகின்றது.

H_1 : வருமான மூலங்கள் அதிகமாக கொண்ட பெண் தலைமை தாங்கும் குடும்பங்கள் பொருளாதார நிலை மேம்பட்ட நிலையில் காணப்படுகின்றது.

முன்னர் செய்யப்பட்ட ஆய்வுகளின் மீளாய்வு

Khan, et.al. (2010), என்பவர்களது ஆய்வில் பாகிஸ்தானின் டோபா டெக் சைன், பஞ்சாப் பகுதியில் விவசாய சமூகங்களில் பின்தங்கிய புலம்பெயர்ந்தோர் குடும்பங்களின் சமூகப் பாதுகாப்பில் சர்வதேச குடியேற்றத்தின் தாக்கம் பற்றி ஆய்வு செய்த போது. 120 பதிலளித்தவர்களின் (புலம்பெயர்ந்தவர்களின் மனைவிகள்) மாதிரியைத் தேர்ந்தெடுப்பதில் சௌகரியமான மாதிரி எடுப்பு நுட்பம் பயன்படுத்தப்பட்டு விபரணப்புள்ளிவிபரவியல் மற்றும் பண்பு சார் பகுப்பாய்வின் மூலம் இடம்பெயர்வு மற்றும் பின்தங்கிய விவசாயக் குடும்பங்களின் சமூகபொருளாதாரப் பாதுகாப்பிற்கு இடையே ஒரு வலுவான நேர்மறையான உறவு காணப்படுகின்றது என்ற முடிவு பெறப்பட்டது.

Maharjan, et.al. (2012), என்பவர்களது ஆய்வில் நேபாளத்தில் கிராமப்புறத்தில் பின்தங்கியிருக்கும் பெண்களின் பணிச்சுமை, பொருளாதார நிலை ஆகியவற்றில் ஆண்களின் இடம்பெயர்வின் தாக்கம் தொடர்பாக ஆராயப்படுள்ளது. நேபாளத்தின் நடு மலைப் பகுதிகளில் உள்ள இரண்டு மாவட்டங்களில் உள்ள 509 பண்ணை குடும்பங்களின் வீட்டுத் தரவுகளைப் பயன்படுத்தி சர்வதேச இடம்பெயர்வு மற்றும் வீட்டு உணவுப் பாதுகாப்பு ஆகியவற்றுக்கு இடையேயான தொடர்பு பற்றி ஆராயப்பட்டுள்ளது.

Kumar et.al. (2020), என்பவர்களது ஆய்வில் பங்களாதேசில் குடும்ப நலன் மற்றும் பெண்கள் அதிகாரம் ஆகியவற்றில் வருமான மூலம் பற்றிய தாக்கம் ஆராயப்பட்டுள்ளது. இந்த ஆய்வு முக்கியமாக ஏனைய வருமான மூலமான வெளிநாட்டு வருமானம் கவனத்தில் எடுக்கப்பட்டு 408 குடும்பங்களிலிருந்து சேகரிக்கப்பட்ட முதன்மைத் தரவுகள் மற்றும் இரண்டாம் நிலைத்தரவுகள் மூலம்

விபரண்பகுப்பாய்வு மற்றும் பிற்செலவு பகுப்பாய்வு ஆகியவற்றைப் பயன்படுத்தி மேற்கொள்ளப்பட்ட ஆய்வின் முடிவாக வெளிநாட்டு வருவாயைப் பெறும் குடும்பங்கள் உயர்ந்த பொருளாதார நலனை அனுபவிக்கின்றன. இந்த ஆய்வில் 41.48 சதவீதமான குடும்பங்கள் மிதமான அளவிலான நலன்களை அனுபவிப்பது கண்டறியப்பட்டுள்ளது.

Husna (2021), என்பவரது ஆய்வில் பெண்தலைமைக் குடும்பங்களை வலுவூட்டல் மூலமான சாதனையாக சுகாரா (Sukarta) நகரத்தில் வறுமையான பெண்தலைமை குடும்பங்களில் குழந்தை பாதுகாப்பு மற்றும் சமூக வலுவூட்டல் ஆகியவற்றை மையமாக கொண்டு 5 கிராமங்களை அடிப்படையாகக் கொண்டு நேர்காணல், வினாக்கொத்து, அவதானிப்பு மூலம் தரவுகள் பெறப்பட்டு விழிப்புணர்வு, பங்கேற்பு, கட்டுப்பாடு ஆகிய குறிகாட்டிகளுடாக விபரண பகுப்பாய்வு முறை மூலம் ஆய்வு மேற்கொள்ளப்பட்டுள்ளது. இந்த ஆய்வின் படி அரசாங்க வலுவூட்டல் மூலமாக பெண்தலைமை தாங்கும் குடும்பங்களில் முன்னேற்றம் ஏற்பட்டுள்ளது.

Hemachandra (2012), என்பவரால் மேற்கொள்ளப்பட்ட ஆய்வில் இலங்கையில் வீட்டுத் துறையினரின் வருமானம் மட்டம் மற்றும் நிறுவனங்களின் சேமிப்பு கடன் போன்ற மாறிகளை பயன்படுத்தி 1990 தொடக்கம் 2012 ஆம் ஆண்டு காலப்பகுதிக்குரிய இரண்டாம் நிலைத் தரவுகளை அடிப்படையாகக் கொண்டு விபரண ரீதியான ஓர் ஆய்வாக மேற்கொள்ளப்பட்டுள்ளது. இந்த ஆய்வில் நிர்வாகத்துறை நிதி நிறுவனங்கள், கூட்டுறவுத்துறை நிதி நிறுவனங்கள், பகுதி நிர்வாக துறை நிதி நிறுவனங்கள் என்ற வகையில் மூன்று நிதி நிறுவனங்களின் கிராமிய வறுமை ஒழிப்பு குறித்த பங்கு ஆய்வுக்கு எடுத்துக் கொள்ளப்பட்டுள்ளது இந்த ஆய்வின் முடிவிலே பிற்செலவு பகுப்பாய்வு ரீதியாக சமூர்த்தி வங்கிச் சங்கம் போன்ற பகுதி நிர்வாகத்துறை நிதி நிறுவனங்கள் கிராமிய வறுமை ஒழிப்பில் தாக்கம் செலுத்துகின்றமை கண்டறியப்பட்டுள்ளது.

Amirthalingam, மற்றும் Rajith, (2013), என்ற ஆய்வாளர்களது ஆய்வில் பெண்களின் மற்றும் பெண்தலைமைக் குடும்பங்களின் அனுபவங்களை மையமாக கொண்டு பாலின ரீதியாக கட்டாய இடம்பெயர்வு தொடர்பாக பகுப்பாய்வு வெய்யப்பட்டுள்ளது. இது இலங்கையின் கிழக்கு மாகாணத்தில் உள்ள திருகோணமலையில் உள்ள சம்பூரில் உள்ள உள்நாட்டில் இடம்பெயர்ந்த நபர்களை உள்ளடக்கிய வகையில் 2006 ஆம் ஆண்டு சம்பூரில் இருந்து இடம்பெயர்ந்த மக்களை உள்வாங்கிக் கொண்ட மட்டக்களப்பில் உள்ள நலன்புரி நிலையங்களில் 2007 ஆம் ஆண்டு ஆகஸ்ட் மாதம் மற்றும் 2008 ஏப்ரல் மாதங்களில் களப்பணி மேற்கொள்ளப்படற்கமைய இந்த ஆய்வு பண்பு ரீதியான மற்றும் அளவு ரீதியான தரவுகளைப் பயன்படுத்தி பகுப்பாய்வு செய்யப்பட்டுள்ளது. ஆண்களின் தேவைகளை விட பெண்களுக்கு குறிப்பிட்ட பாதுகாப்பு மற்றும் உதவித் தேவைகள் இருப்பதாக ஆய்வில் தெரியவந்துள்ளது. அதிகளவில் இடம்பெயர்ந்த பெண்கள் பயன்படுத்தும் அல்லது சமாளிக்கும் வழிமுறைகள் சில நேரங்களில் ஆண்களால் பயன்படுத்தப்படுவதை விட மிகவும் பயனுள்ளதாக இருக்கும். மேலும்

பெண் மற்றும் ஆண் தலைமைகள் இடப்பெயர்வைச் சமாளிப்பதற்கான வளங்களைத் திரட்டும் வழிகளுக்கிடையே பொருளாதார ரீதியாக குறிப்பிடத்தக்களவு வேறுபாடுகள் உள்ளதெனவும் சுட்டிக்காட்டப்பட்டுள்ளது.

ஆய்வு முறையியல்

ஆய்விற்கென முதலாம் நிலைத் தரவுகள் மற்றும் இரண்டாம் நிலைத் தரவுகள் என்பன பயன்படுத்தப்பட்டுள்ளன. அந்தவகையில் முதலாம் நிலைத் தரவுகள் என்னும் போது வினாக்கொத்து வழங்குதல், நேர்காணல்கள், கள ஆய்வு போன்றவற்றின் மூலம் பெறப்பட்ட தரவுகளும் இரண்டாம் நிலைத் தரவுகள் என்னும் போது ஆய்வுக்கட்டுரைகள், மாகாணசபை, பிரதேச செயலகத்திலிருந்து வெளிவரும் நூல்கள், சஞ்சிகைகள் போன்றவற்றிலிருந்து பெறப்பட்ட தரவுகளும் சேர்த்துக் கொள்ளப்பட்டுள்ளன. இருப்பினும் இந்த ஆய்விற்கு முதலாம் நிலைத் தரவுகளே பிரதான மூலமாக கொள்ளப்பட்டுள்ளன. அதிலும் குறிப்பாக வினாக்கொத்து வழங்கலின் மூலமே முதன்மைத் தரவுகள் சேகரிக்கப்பட்டுள்ளது.

அத்துடன் இதன் மூலம் பெறப்பட்ட தரவுகள் பண்பு ரீதியாகவும் அளவு ரீதியாகவும் பகுப்பாய்விற்கு உட்படுத்தப்பட்டுள்ளன. விபரண முறை, இணைவுப் பகுப்பாய்வு, பிற்செலவுப் பகுப்பாய்வு 5 புள்ளி likert scale முறை புள்ளிவிபரவியலில் சமூக விஞ்ஞான ஆய்வுக்கான மென்பொதி (SPSS .22) பொறி முறை மூலம் பகுப்பாய்வு செய்யப்பட்டு முடிவுகள் பெறப்பட்டுள்ளது.

தரவுப் பகுப்பாய்வு

குடும்பத்தைத் தலைமை தாங்கும் பெண்களின் வயதுப் பரம்பல்

ஆட்டவணை 1 இன் படி குடும்பத்தைத் தலைமை தாங்கும் பெண்களின் வயது பரம்பலானது 45 வயதுக்கு உட்பட்டவர்களை நோக்கும் போது 52.3 சதவீதத்திற்கு மேற்பட்டவர்களாக காணப்படுகின்றனர்.

ஆட்டவணை 1 பெண் தலைமைக் குடும்பங்களின் வயது பரம்பல்

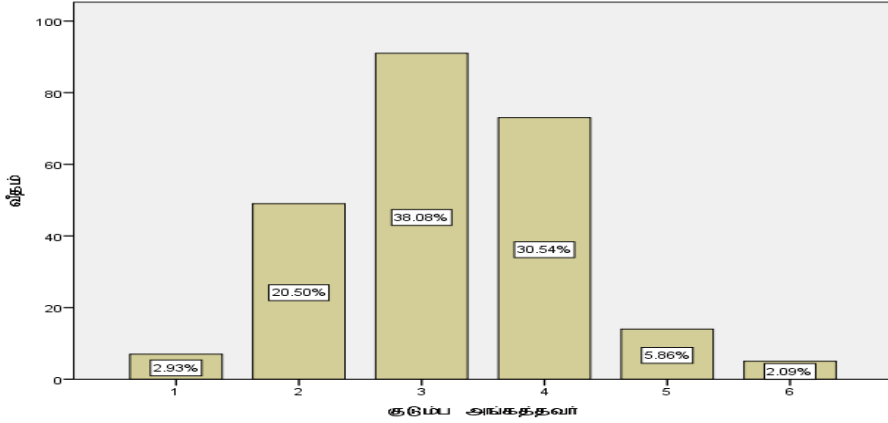
வயது பிரிவு	எண்ணிக்கை	சதவீதம்
25 இன் கீழ்	21	8.8
25-35	28	11.7
35-45	76	31.8
45-55	62	25.9
55 மேல்	52	21.8
மொத்தம்	239	100.0

மூலம் : களஆய்வு 2022

பெண் தலைமைக் குடும்ப அங்கத்தவர்கள்.

வரைபடம் 1 இன் படி பெண்தலைமைக் குடும்பங்களில் பெரும்பான்மையாக 3 அங்கத்தவர்கள் உள்ள குடும்பங்கள் 38.08 சதவீதமாகவும் 4 அங்கத்தவர் உள்ள குடும்பங்கள் 30.54 சதவீதமாகவும் 5 மற்றும் 6 அங்கத்தவர்களை உள்ளடக்கிய குடும்பங்கள் 7.95 சதவீதமாகவும் காணப்படுகிறது.

வரைபடம் 1 பெண் தலைமைக்குடும்ப அங்கத்தவர்கள்.



மூலம் : களஆய்வு 2022

பெண் தலைமைக்கான காரணங்கள்

பெண்கள் குடும்பத்தைத் தலைமையேற்பதற்குப் பல காரணங்கள் காணப்படுகின்றன போதிலும் ஆய்வுப் பிரதேசத்தில் பொதுவாகக் காணப்படும் காரணங்களை அட்டவணை 2 எடுத்துக்காட்டுகிறது. இதன் படி கணவரின் இறப்பு மற்றும் பிரிவு காரணமாக 82.8 சதவீத குடும்பங்களில் பெண்கள் தலைமை தாங்குகின்ற நிலை காணப்படுகின்றது.

அட்டவணை 2. பெண் தலைமைக்கான காரணங்கள்

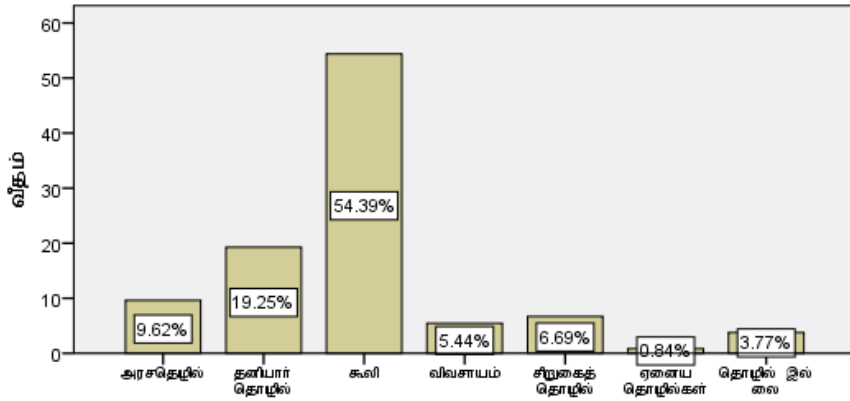
காரணங்கள்	எண்ணிக்கை	வீதம்
இறப்பு	100	41.8
பிரிவு	98	41.0
அங்கவீனர்கள்	8	3.3
வெளிநாடு	2	.8
ஏனையகாரணங்கள்	21	8.8
திருமணமாகாதநிலை	10	4.2
மொத்தம்	239	100.0

மூலம் : களஆய்வு 2022

பெண் தலைமைக்குடும்பங்களின் பிரதான தொழில்நிலை

வரைபடம் 2 இன் படி 54.39 சதவீத பெண்தலைமைக் குடும்பங்களின் பிரதான தொழிலாக கூலி வேலை செய்கின்ற நிலை உள்ளது. அதே நேரம் அரசு தொழிலில் 9.62 சதவீத குடும்பங்களும் தனியார் தொழிலில் 19.25 சதவீத குடும்பங்களும் ஈடுபடுகின்ற வகையில் 83.26 சதவீத குடும்பங்க போக மிகுதி குடும்பங்களில் 12.97 சதவீத குடும்பங்கள் விவசாயம், சிறுகைத்தொழில் மற்றும் ஏனைய தொழில்களில் ஈடுபடுவதையும் 3.77 சதவீத குடும்பங்கள் எதுவித தொழிலுமற்ற நிலையில் உள்ள நிலை காணப்படுகின்றது.

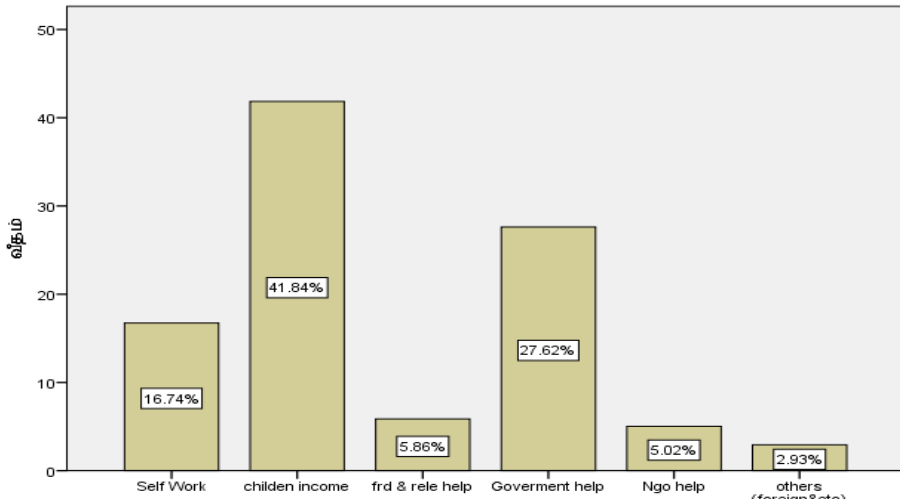
வரைபடம் 2: பெண் தலைமைக்குடும்பங்களின் பிரதான தொழில்நிலை



மூலம் : களஆய்வு 2022

பெண் தலைமைக் குடும்பங்களின் ஏனைய வருமான மூலங்கள்

வரைபடம் 3 பெண் தலைமைக்குடும்பங்களின் ஏனைய வருமான மூலங்கள்



மூலம் : களஆய்வு 2022

வரைபடம் 3 இன் படி ஆய்வு பிரதேசத்தில் பெண் தலைமை தாங்கும் குடும்பங்களின் ஏனைய வருமான மூலங்களினை நோக்குகின்ற போது சுயதொழில் வேலை வாய்ப்பின் மூலம் 16.74 வீதத்தினையும் பிள்ளைகளின் வருமானத்தின் மூலம் 41.64% நண்பர்கள் மற்றும் உறவினர்கள் உதவியின் மூலம் 5.86 வீதத்தினையும் அரசாங்க நிதியுதவியின் மூலம் 27.62% அரச சார்பற்ற நிறுவனங்களின் மூலம் 5.02 வீதத்தினையும் வெளிநாட்டு வருமானம் சொத்து வாடகை பயன்தரு பொருட்களை விற்பனை மூலம் 2.93 வீதத்தினையும் வருமானமாகப் பெற்றுக் கொள்ளுகின்ற நிலை காணப்படுகின்றது.

கருதுகோள் : ஏனைய வருமான மூலங்களற்ற பெண் தலைமை தாங்கும் குடும்பங்களின் பொருளாதார நிலை பின்தங்கிய நிலையில் காணப்படுகின்றது.

அட்டவணை 3. விபரண புள்ளிவிபரவியல்

மாறிகள்	குறைந்த பெறுமதி	கூடியபெறுமதி	இடை	நியமவிலகல்
பிரதான வருமானம்	1000	70000	14794	15000
ஏனைய வருமானம்	2000	100000	22065	11418
உணவு தவிர்ந்த செலவுகள்	8000	57000	29323	9994

மூலம் : களஆய்வு 2022

அட்டவணை 3 இல் ஆய்வுப் பிரதேசத்தின் ஆய்வுக்குட்படுத்தப்பட்ட பெண்தலைமைக் குடும்பங்களின் பிரதான வருமானம் மற்றும் ஏனைய மூலங்களிலிருந்தான வருமானம் மற்றும் உணவு தவிர்ந்த செலவுகள் என்பவற்றின் சராசரி, நியமவிலகல் மற்றும் குறைந்த, கூடிய பெறுமதிகள் காட்டப்பட்டுள்ளன.

அட்டவணை - 4 உண்மைத் தன்மைப் பரிசோதனை

Cronbach's Alpha	N of Items
.975	27

மூலம்: கள ஆய்வு 2022 (SPSS மென்பொருளின் மூலமான பகுப்பாய்வு)

அட்டவணை 4 இன் படி ஆய்வின் சாத்தியமான முடிவினை அறியும் பொருட்டு உண்மைத்தன்மை பரிசோதனையானது மேற்கொள்ளப்பட்டுள்ளது. குரோன்பாச் அல்பா (Cronbach Alpha) பெறுமதியானது 0.975 ஆக காணப்படுவதால் இந்தக் கூற்றுக்கள் மூலமான தரவுகளை ஆய்வுக்கு உட்படுத்த முடியும். என்பதை இந்த உண்மைத்தன்மை பரிசோதனையானது உறுதிப்படுத்துகின்றது.

அட்டவணை - 5 மொத்த பொருளாதார நிலை

		Frequency	Percent	Valid Percent	Cumulative Percent
Valid	Low	121	50.6	50.6	50.6
	Middle	86	36.0	36.0	86.6
	High	32	13.4	13.4	100.0
	Total	239	100.0	100.0	

மூலம்: கள ஆய்வு 2022 (SPSS மென்பொருளின் மூலமான பகுப்பாய்வு)

அட்டவணை 5 இல் பகுப்பாய்வின் படி பொருளாதார நிலை உயர்வாக 13.4 சதவீதமானவர்களும் நடுநிலையாக 36 சதவீதமானவர்களும், பொருளாதார நிலையில் 50.6 சதவீதமானவர்களும் பின்னடைவாக உள்ளனர். ஆய்வுப் பிரதேசத்தில் மேற்கொள்ளப்பட்ட நேர்காணல், குழுக்கலந்துரையாடல் மூலமாக பொருளாதார நிலையில் பின்தங்கி இருப்பதனையும் அறிய முடிந்தது.

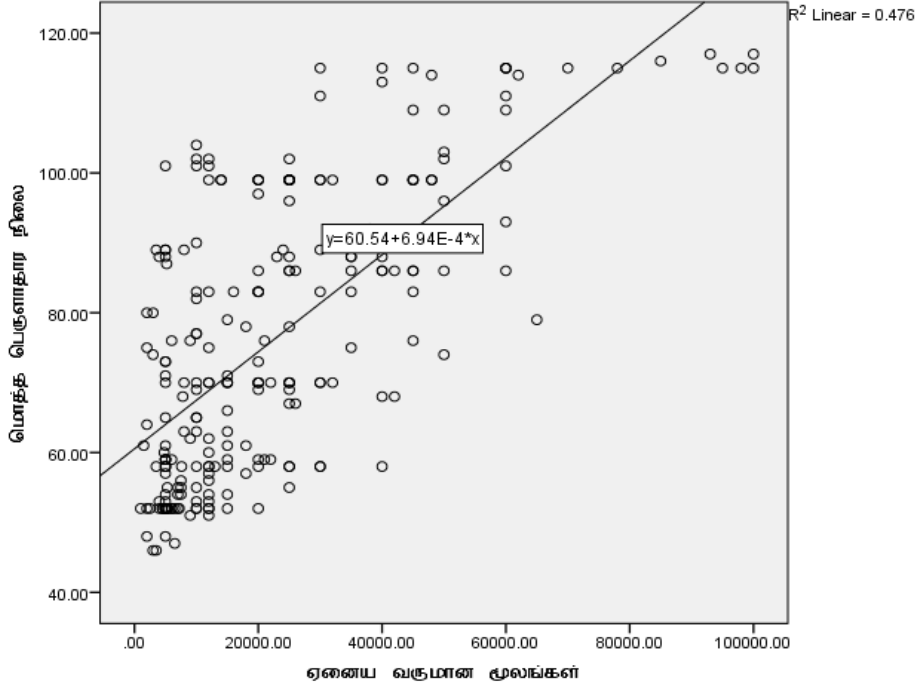
அட்டவணை 6 பிரதான வருமானம் மற்றும் ஏனைய வருமானம் பொருளாதார நிலைக்கு இடையிலான இணைவுப் பகுப்பாய்வு

சார்ந்தமாறி	சாராமாறி	Correlation	R Square	Sig. (2-tailed)
மொத்த பொருளாதார நிலை	பிரதானவருமானம், ஏனையவருமானம் அங்கத்தவர் எண்ணிக்கை	.720 ^a	.518	.000

மூலம்: கள ஆய்வு 2022 (SPSS மென்பொருளின் மூலமான பகுப்பாய்வு)

அட்டவணை 6 இல் தரவுப்பகுப்பாய்வின் படி மொத்த பொருளாதார நிலைக்கும் பிரதான வருமானம் மற்றும் ஏனைய வருமான மூலத்திற்கும் இடையில் 72 சதவீதமான நேர்கணி வலுவான தொடர்பு காணப்படுகின்றது. இதன்படி இணைவுப் பகுப்பாய்வு ஏனைய காரணிகள் மாறாத நிலையில் வருமானத்துக்கும் பொருளாதார நிலைக்கும் இடையிலான இணைப்புக்குணகம் (0.720) என்கின்ற பெறுமதியை கொண்டுள்ளது. இது இரு மாறிகளுக்கிடையிலான நேரான தொடர்பினைக் கொண்டுள்ளது. வருமானத்திற்கும் மொத்த பொருளாதார நிலைக்கும் இடையே 72 சதவீதமான நேர்கணி தொடர்பு காணப்படுகின்றது. பொருளாதாரநிலையில் வருமான மூலங்கள் புள்ளிவிபரரீதியிலாகப் பொருளுள்ள வகையில் தாக்கம் செலுத்துகின்றது. அதாவது ஏனைய வருமானங்களின் அதிகரிப்பு பொருளாதார நிலையில் அதிகரிப்பை ஏற்படுத்துவதுடன் ஏனைய வருமானங்கள் குறைவடைகின்ற போது மொத்த பொருளாதார நிலையும் குறைவடைகின்றது.

வரைபடம் 4: ஏனைய வருமானத்திற்கும் மொத்த பொருளாதார நிலைக்கும் இடையிலான தொடர்பினை காட்டும் சிதறல் வரைபடம்



மூலம்: கள ஆய்வு 2022 (SPSS மென்பொருளின் மூலமான பகுப்பாய்வு)

மேற்காட்டிய வரைபடம் 4 இல் உள்ள சிதறல் வரைபடமானது ஏனைய வருமானத்திற்கும் மொத்த பொருளாதார நிலைக்கும் இடையிலான தொடர்பினை காட்டுகின்றது. அதாவது ஏனைய வருமானம் அதிகரித்துக் கொண்டு செல்லும் போது பொருளாதார நிலை அதிகரித்து செல்லும். மேற்படி சிதறல் வரைபடத்தில் உள்ள எளிய பிற்செலவு சமன்பாடு $Y=60.54+6.94E$ என்பது ஏனைய காரணிகள் மாறாத நிலையில் ஏனைய வருமானத்தில் ஏற்படும் மாற்றமானது (X) மொத்த பொருளாதார நிலையில் (Y) எத்தகைய தாக்கத்தை ஏற்படுத்துகின்றது என்பதை காட்டுகின்றது.

ஏனைய வருமானங்கள் 0 மாக இருக்கும் போது மொத்த பொருளாதார நிலை 60.54 ஆக காணப்படுகின்றது. அதாவது ஏனைய வருமானமானது ரூபா 1/- இனால் அதிகரிக்கும் போது மொத்த பொருளாதார நிலையானது 6.94 அலகுகளால் அதிகரிக்கிறது. துணிவுக் குணகத்தின் பெறுமதி 0.518 ஆக உள்ளமை மொத்த பொருளாதார நிலையை உயர்த்துவதில் ஏனைய வருமானம் உயர்ந்த செல்வாக்கைக் காட்டிநிற்கின்றது.

பிற்செலவு மாதிரி ௨௬ 1

$$EST = \beta_0 + \beta_1 Inc + \beta_2 OINC - \beta_3 MEM + \beta_4 EDU + \beta_5 CDU + U_i$$

EST - மொத்த பொருளாதார நிலை

INC - பிரதான வருமானம்

OINC - ஏனைய வருமானம்

MEM - அங்கத்தவர் எண்ணிக்கை

EDU - குடும்ப தலைவியின் கல்விநிலை

CDU - பிள்ளையின் கல்விநிலை

மேற்காட்டப்பட்ட பிற்செலவு மாதிரி மூலமாக மொத்த பெருளாதார நிலையை நிர்ணயிப்பதில் பிரதான வருமானம், ஏனைய வருமானம் மற்றும் குடும்ப அங்கத்தவர் எண்ணிக்கை என்பன எத்தகைய தாக்கத்தை செலுத்துகின்றது என்பது எதிர்பார்க்கப்படுகிறது.

அட்டவணை 7 மாதிரிச் சுருக்கம் (Model Summary)

Model	R	R Square	Adjusted R Square	N	Df
1	.720 ^a	.518	.514	239	238

a. Predictors: (Constant), Income amount from main employment, MEM, Other income amount

மூலம்: கள ஆய்வு 2022 (SPSS மென்பொருளின் மூலமான பகுப்பாய்வு)

ஆய்வு முடிவில் தரவுகளின் அடிப்படையில் பெறப்பட்ட துணிவுக்குணகம் ஆய்வுத் தரவுத்தொகுதியிலிருந்து பெற்றுக்கொண்ட பிற்செலவு மதிப்பெண்கள் எந்தளவிற்குத் தரவுத் தொகுதியினை விளக்குகின்றது என்பதனை துணிவுக்குணகத்தின் ஊடாக அறிந்து கொள்ளலாம். இந்த ஆய்வின் முடிவின் படி துணிவுக்குணகம் (R^2) 0.518 ஆகும். இதனை அட்டவணை 7 எடுத்துக்காட்டுகின்றது. அத்துடன் சரி செய்யப்பட்ட துணிவுக்குணகத்தின் பெறுமதி ஏறத்தாழ 51.4 சதவீதமாக ஆக உள்ளதுடன். மாதிரியின் பொருத்தப்பாட்டு தன்மை (Goodness of Fit) காணப்படுகிறது. எனவே இந்த மாதிரியானது அதிக பொருத்தப்பாட்டினைக் கொண்டுள்ளது.

அட்டவணை 8. பிற்செலவுக் குணகம்

Model	Unstandardized Coefficients	Sig.
	B	
(Constant)	55.577	.000
பிரதான வருமானம்	3.556	.000
பிரதான வருமானம்	9.317	.000
1 அங்கத்தவர் எண்ணிக்கை	-1.231	.043
வயது	.320	.027
பெண் தலைவியின் கல்வி	.610	.012
பிள்ளைகளின் கல்வி	1.768	.022

மூலம்: கள ஆய்வு 2022 (SPSS மென்பொருளின் மூலமான பகுப்பாய்வு)

$$EST = 55.577 + 3.556 IN + 9.317 OTNC - 1.231 MEM + .320 AG + .610EDU + 1.768CED$$

(.000) (.000) (.000) (.043) (.027) (.012) (.022)

அட்டவணை 8 இன்படி நோக்கும் போது பெண்தலைமை குடும்பங்களின் மொத்த பொருளாதார நிலையில் செல்வாக்குச் செலுத்தும் காரணிகளில் பிரதான வருமானமானது 1% பொருண்மை மட்டத்தில் ஒரு ரூபாவினால் (ஒரு அலகு) அதிகரிக்கின்ற போது மொத்த பொருளாதார நிலை 3.556 அலகுகளால் அதிகரிக்கின்றது. அதேபோல் ஏனைய வருமானமும் 1% பொருண்மை மட்டத்தில் ஏனைய வருமானம் ஒரு ரூபாவினால் (ஒரு அலகு) அதிகரிக்கின்ற போது 9.317 அலகுகளால் நேர்கணித நிலையில் அதிகரிக்கும். இந்த வகையில் மொத்த பொருளாதார நிலையில் ஏனைய வருமான மூலங்கள் நேர்கணித செல்வாக்கு செலுத்துகின்றன எனலாம். மற்றும் குடும்ப அங்கத்தவர்கள் எண்ணிக்கை ஒரு நபரால் அதிகரிக்கும் போது (ஒரு அலகு) மொத்த பொருளாதார நிலை (-1.231) அலகுகளால் குறைவடைவதாக அமைகின்றது. இவ்வாறு முடிவு பெறப்பட்டுள்ளது.. குடும்ப அங்கத்தவர்களின் எண்ணிக்கை ஆனது பொருண்மை மட்டம் (P Value) 0.043 ஆக காணப்படுகின்றது. இது 5 சதவீத பொருண்மை மட்டத்தில் ஏற்றுக்கொள்ளப்படுகிறது. இந்த மாதிரி 95.7% பொருத்தப்பாடு உடையதாக காணப்படுகின்றது.

5 சதவீத பொருண்மை மட்டத்தில் குடும்பத்தலைவியின் கல்வி நிலை, வயது மற்றும் பிள்ளைகளின் கல்வி நிலை ஆகியவையும் குறிப்பிடத்தக்க அளவு தாக்கத்தை செலுத்துகின்றது.

மொத்த பொருளாதார நிலையைப் பெண்தலைமைக் குடும்பங்களில் காரண காரிய ரீதியாக வருமானமே ஏனைய காரணிகளை விடத் தீர்மானிப்பதாக காணப்படுகிறது. இதிலும் குறிப்பாக ஏனைய வருமானமே தீர்மானிப்பதில் அதிகம் செல்வாக்கு செலுத்துகின்றது. இதற்கான காரணம் யாதெனில் மொத்த பொருளாதார நிலையில்

ஏனைய வருமானங்கள் என்ற வகையில் முதுசம் சொத்துக்கள், சேமிப்புக்கள், பிள்ளைகளின் வருமானங்கள், வெளிநாட்டு வருமானம், வீட்டு சொத்துகள் மூலமான வருமானங்கள், வட்டி வருமானங்கள் போன்றவை அதிகம் அடங்குகின்றன.

அதாவது குறித்த பிற்செலவு மாதிரியில் 99.9 சதவீதம் பொருத்தப்பாடு உடையதாக காணப்படுகின்றது. ஆகவே தொகுத்து நோக்குகின்ற போது பெண்தலைமைக் குடும்பங்களின் பொருளாதார நிலையில் ஏனைய வருமானமானது நேர்கணியமானதும் குறிப்பிடத்தக்கதுமான தாக்கத்தினைச் செலுத்துகின்றது. அதாவது ஏனைய வருமான மூலங்களற்ற பெண் தலைமை தாங்கும் குடும்பங்கள் பொருளாதார நிலை பின்தங்கிய நிலையில் காணப்படுகின்றது. என்ற கருதுகோள் நேரடியாக ஏற்றுக்கொள்ளப்படுகின்றது.

மேலும் ANOVA P மதிப்பு .000 பெறுமதியும் 0.05 $P < 0.05$ ஆகும். ஆகவே ஏனைய வருமான மூலத்திற்கும் பொருளாதாரநிலைக்கும் இடையே வலுவான தொடர்பு இருப்பதை எடுத்துக்காட்டுகின்றது.

முடிவுரையும் பரிந்துரையும்

ஏனையவருமானமே பொருளாதாரநிலையை அதிகரிப்பதில் நேர்கணிய (47.6%) மான வலுவானதொடர்பினை கொண்டிருப்பதை கூறிகொள்ள முடியும். இவ்வகையில் ஏனையவருமானங்களை அதிகமாக பெறுகின்ற குடும்பங்கள் பொருளாதார நிலையில் உயர்ந்து செல்வதுடன் ஏனையவருமான மூலங்களைப் பெற்றிராத அல்லது குறைவாகப் பெற்றுள்ள குடும்பங்கள் பொருளாதார நலிவுடையவர்களாக ஆய்வு பிரதேசத்தில் 239 பெண்தலைமைக் குடும்பங்களை ஆய்வுக்குட்படுத்தியதில் உறுதியாகியுள்ளது.

எனவே மேற்படி முடிவுகளில் இருந்து பொருளாதாரநிலையை உயர்த்திகொள்வதில் ஏனைய வருமான மூலங்கள் தாக்கம் புரிகிறது என்பதனால் வருமான மூலங்களை பெற்றிராத பெண்தலைமை குடும்பங்கள் பொருளாதார நிலையில் பின்தங்கியுள்ளது. என கருதுகோளினை ஏற்று கொள்ளவதன்மூலமாக சூனிய கருதுகோளை நேரடியாகவே நிராகரிக்கமுடியும். இப்பிற்செலவு பகுப்பாய்வுக்கு மேலாக அளவுதிட்ட முறையிலும் பண்புசார் முறையிலும் கருதுகோளினை செம்மை படுத்தும் நோக்கில் தரவுகள் பெறப்பட்டு பகுப்பாய்வு செய்யப்பட்டுள்ளது.

பெண்தலைமைக் குடும்பங்கள் மத்தியில் காணப்படுகின்ற தாழ்வு மனப்பான்மை, சமூகத்தில் இருந்து விலக்கி வைக்கும் நிலை, பெண்களிற்கான பாதுகாப்பின்மை, பெண்கள் தொடர்பான பாரபட்சமான கருத்துக்கள் நிலவுகின்றமை வலுவூட்டலூடாக மேம்படுத்த முடியும்

இதற்கான தீர்வுத்திட்டங்களை முன்வைப்பதன் ஊடாக பெண்களை சமூக பொருளாதார ரீதியாக முன்னேற்றமடையச் செய்யவதுடன் வலுவூட்டுவதற்கான வழிவகைகளையும் ஏற்படுத்தி கொள்ள முடியும். மேலும்

எதிர்காலத்தில் இது போன்ற ஆய்வினை மேற்கொள்பவர்களுக்கு முக்கியமான ஒரு ஆதாரமாக இந்த ஆய்வு அமைந்துள்ளது.

உசாத்துணைகள்

- Amirthalingam, K., & Lakshman, R. W. (2013). Impact of displacement on women and female-headed households: A mixed method analysis with a microeconomic touch. *Journal of Refugee Studies*, 26(1), 26-46.
- Hemachandra, W. M. (2013). Competition and financial sector development in Sri Lanka. *Sri Lanka Journal of Advanced Social Studies*, 2(1).
- Husna, I. M. (2021). Gender analysis in empowering women-headed family in Mojosoongo Village, Surakarta. *Gender Equality: International Journal of Child and Gender Studies*, 7(2), 198-211.
- Khan, A. H., & Khalid, U. (2012). Consumption patterns of male and female headed households in Pakistan: evidence from PSLM 2007-08. *The Pakistan Development Review*, 465-478.
- Maharjan, A., Bauer, S., & Knerr, B. (2012). Do rural women who stay behind benefit from male out-migration? A case study in the hills of Nepal. *Gender, Technology and Development*, 16(1), 95-123.
- Kumar, S., Patel, R., & Chauhan, S. (2020). Does land possession among working women empower them and improve their child health: a study based on National Family Health Survey-4. *Children and Youth Services Review*, 119, 105697.

அறிக்கைகள்

- Central Bank of Sri Lanka, Annual Reports, 2022.
- Stastical Hand books, Jaffna District – 2006-2022.
- Stastical Hand books, Kopay Divisional Secretariat - 2006-2022.
- Stastical Hand books, Northern Provincial Council – 2006-2022.